

**ОБЩЕСТВО С ОГРАНИЧЕННОЙ ОТВЕТСТВЕННОСТЬЮ
«МЕТРИКУМ»**

УТВЕРЖДАЮ:

Директор ООО «Метрикум»



к.и.н., Кондратьев С.А.

ДОКУМЕНТАЦИЯ

**содержащая результаты исследований, в соответствии с которыми
определяется наличие или отсутствие объектов культурного наследия,
включенных в реестр, выявленных объектов культурного наследия либо
объектов, обладающих признаками объекта культурного наследия,
на земельных участках, подлежащих воздействию земляных,
строительных, мелиоративных, хозяйственных работ и иных работ
по объекту «Трубопровод речной воды № 1,2. Реконструкция речных
водоводов» в г.Нижнекамск, муниципального района Нижнекамский,
Республики Татарстан**

Самара

2017

АННОТАЦИЯ

Документация содержит результаты исследований, в соответствии с которыми определяется наличие или отсутствие объектов культурного наследия, включенных в реестр, выявленных объектов культурного наследия либо объектов, обладающих признаками объекта культурного наследия, на земельных участках, подлежащих воздействию земляных, строительных, мелиоративных, хозяйственных работ и иных работ по объекту «Трубопровод речной воды № 1,2. Реконструкция речных водоводов» в г.Нижнекамск, муниципального района Нижнекамский, Республики Татарстан.

Документация состоит из одного тома, содержащего 41 стр., из них: текстовая часть – 16 стр., список литературы – 1 стр., список иллюстраций – 3 стр., альбом иллюстраций (36 шт.), приложения – 1 стр. Текстовая часть отчета состоит из введения, трех разделов и заключения.

Ключевые слова: *РЕСПУБЛИКА ТАТАРСТАН, НИЖНЕКАМСКИЙ МУНИЦИПАЛЬНЫЙ РАЙОН, АРХЕОЛОГИЧЕСКОЕ ОБСЛЕДОВАНИЕ, ШУРФ, СТРАТИГРАФИЯ*

Исследования территории проектируемого строительства объекта «Трубопровод речной воды № 1,2. Реконструкция речных водоводов» проводились летом 2017 года. Полевые работы носили разведочный характер.

Цель - выявление наличия или отсутствия объектов археологического наследия на отводимом земельном участке и предотвращение разрушения ранее известных объектов археологии.

Объект обследования имеет протяженность 1,715 км, ширина полосы отвода составляет 31 м, общая площадь составляет 5,35 га. В результате проведенных исследований установлено отсутствие объектов культурного наследия, включенных в реестр, выявленных объектов культурного наследия либо объектов, обладающих признаками объекта культурного наследия на земельном участке, подлежащем хозяйственному освоению.

СОДЕРЖАНИЕ

Аннотация	с. 2
Содержание	с. 3
Введение	с. 4
Раздел 1. Краткая природно-географическая характеристика района проведения работ	с. 6
Раздел 2. Краткая историко-археологическая характеристика района проведения работ	с. 8
Раздел 3. Описание археологического обследования земельного участка проектируемого строительства	с. 12
3.1. Методика обследования	с. 12
3.2. Обследование земельного участка проектируемого строительства	с. 13
Заключение	с. 16
Список источников и литературы	с. 17
Список иллюстраций	с. 18
Альбом иллюстраций	с. 21
Приложение	с. 41

ВВЕДЕНИЕ

Археологическое обследование земельного участка проектируемого строительства объекта «Трубопровод речной воды № 1,2. Реконструкция речных водоводов» проводилось летом 2017 года на основании Открытого листа № 1390 от 31 июля 2017 года, выданного на имя Кондратьева Семёна Александровича. Проектируемый объект «Трубопровод речной воды № 1,2. Реконструкция речных водоводов» располагается на территории промышленной зоны г. Нижнекамск, муниципального района Нижнекамский, Республики Татарстан.

Целью обследования являлось выявление наличия или отсутствия объектов археологического наследия на отводимом земельном участке и предотвращение разрушения ранее известных объектов археологии.

Работы проводились в три этапа:

- предварительные работы, включающие архивно-библиографическое исследование по территории расположения обследуемого объекта;
- полевое археологическое обследование (разведка), включающее визуальный осмотр, закладку шурфов;
- обработка полученных результатов и составление отчетной документации.

В ходе работ был обследован участок проектируемого строительства протяженностью – 1,715 км, общей площадью - 5,35 га, а так же прилегающая к нему территория.

Заказчиком проводимых работ является АО «ЦТЗ», объект - филиала ОАО "ТГК-16" - "Нижнекамская ТЭЦ (ПТК-1). Финансирование работ осуществлялось за счет средств заказчика.

Работы проводились в соответствии с действующим законодательством Российской Федерации и методическими установками, изложенными в следующих нормативных документах:

- Федеральный закон от 25.06.2002 г. № 73-ФЗ «Об объектах культурного наследия (памятниках истории и культуры) народов Российской Федерации»;

- Постановление Правительства РФ от 15 июля 2009г. №569 «Об утверждении Положения о государственной историко-культурной экспертизе» (ред. от 09.06.2015);

- «Положение о порядке проведения археологических полевых работ и составления научной отчётной документации», утвержденном постановлением Бюро Отделения историко-филологических наук РАН от 27 ноября 2013 года № 85;

- «Отчет о выполнении Государственного контракта № 2023-01-41/05-11 от 27 июня 2011 г. по разработке методики определения границ территории объектов археологического наследия». М. 2011;

- «Положение о зонах охраны объектов культурного наследия (памятников истории и культуры) народов Российской Федерации», утвержденное постановлением Правительства Российской Федерации от 26.04.2008 года № 315.

Район расположения земельного участка и места проведения обследования обозначены на карте Республики Татарстан (Рис.1). Исходными данными для проводимых работ являлось техническое задание к договору с прилагаемым ситуационным планом и схемой земельного участка (Рис.2-6).

РАЗДЕЛ 1

КРАТКАЯ ПРИРОДНО-ГЕОГРАФИЧЕСКАЯ ХАРАКТЕРИСТИКА РАЙОНА ПРОВЕДЕНИЯ РАБОТ

Земельный участок, отводимый под объект «Трубопровод речной воды № 1,2. Реконструкция речных водоводов» располагается на территории муниципального района Нижнекамский в восточной части Республики Татарстан.

В физико-географическом плане данная территория входит в зону Восточного Закамья. Традиционно к Восточному Закамью относятся районы Республики Татарстан, расположенные к востоку от р. Шешма. Географически эта территория является восточной окраиной Среднего Поволжья. Основная часть территории Восточного Закамья находится в зоне лесостепи, однако на юге захватывает и степную зону. Северная граница проходит по р.Кама, в которую с юга впадают крупные реки – Шешма, Зай, Ик, Белая. Вся северная часть Восточного Закамья представляет собой низину, состоящую из соединенных между собой припойменных участков упомянутых выше левобережных притоков р. Камы. Поймы рр. Белой и Ик объединяясь, образуют огромную низину в северо-восточной части региона и самый крупный болотный массив республики – Кулегаш. Юго-восточную часть региона занимает Бугульминское плато, высота которого местами достигает 300 м над уровнем моря. К северу плато понижается, переходя в увалы.

Почвенный покров Восточного Закамья представлен преимущественно черноземами, в том числе самыми крупными на территории Татарстана участками типичных черноземов и пойменных почв. Кроме того, имеются значительные участки серых и темно-серых лесных почв, преимущественно в северо-западной части региона.

Ранее территорию Восточного Закамья покрывали преимущественно луговые степи и остепненные суходольные лугу. В настоящее время большая часть этих территорий занята сельскохозяйственными угодьями. Лишь в

некоторых районах сохраняются участки целинной степи. На водоразделах располагались, или существуют в настоящее время, широколиственные леса из дуба, липы, клена, березы и осины.

Для жизни первобытных коллективов (скотоводов, охотников, рыболовов и собирателей) в регионе имелись благоприятные условия. В первую очередь это касается широких пойм богатых кормом для скота, охотничьими угодьями, рыбой и дичью. Поэтому на многих, выдвинутых к руслам рек незатопляемых песчаных дюнах, сохранились остатки древних поселений.

Непосредственно участок обследования расположен на северном краю водораздела рр. Кама и Зай. Рельеф в данном месте имеет общий уклон в северном и северо-западном направлении и местами прорезан верховьями оврагов и ручьев, спускающимися в северном направлении, в сторону поймы р. Кама.

РАЗДЕЛ 2

КРАТКАЯ ИСТОРИКО-АРХЕОЛОГИЧЕСКАЯ ХАРАКТЕРИСТИКА РАЙОНА ПРОВЕДЕНИЯ РАБОТ

Сведения об отдельных археологических памятниках Восточного Закамья начали появляться в литературе в конце XIX века. В это время появляются данные о Новошешминском II городище, обследуется Утяшинское кладбище с надгробиями (1879-1880 гг. В.А. Казаринов и П.А. Пономарев).

Одними из наиболее значительных работ начала XX века являются разведки 1929 года, проведенные Л.И. Вараксиной в бассейнах рр. Кама и Ик. В это же время археологические работы проводились краеведами из Бугульмы, в том числе, раскопки кургана у с. Шугурово.

Дальнейшие археологические работы были продолжены в послевоенное время. Так в 1949 г. под руководством Н.Ф. Калинина и А.Х. Халикова экспедицией КФАН была исследована первая на территории республики палеолитическая стоянка у с. Деуково.

Активное археологическое изучение Восточного Закамья начинается с середины 1950-х гг. В период 1956-1960 гг. в среднем течении р. Ик и низовьях р. Белой разведки проводятся башкирским краеведом А.П. Шокуровым. В результате этих работ было выявлено несколько десятков археологических памятников. В 1958 г. отрядами Татарской археологической экспедиции под руководством А.Х. Халикова, В.Ф. Генинга и Т.А. Хлебниковой в левобережье р. Камы было выявлено более сотни памятников археологии, а на ряде памятников были проведены раскопки.

В связи со строительством Нижнекамской ГЭС в 1964 г. проводились разведки П.Н. Старостиным. Его отрядом было осмотрено около 50 памятников. Параллельно велись работы по исследованию памятников в бассейне р. Зай Г.В. Юсуповым.

В 1965 г. отрядом Р.Г. Фахрутдинова обследовался правый берег р. Шешмы и р. Степной Зай. В ходе этих работ впервые для этой территории

было выявлено несколько болгарских памятников домонгольского и золотоордынского периодов.

С 1968 г. начался пятилетний период широкомасштабных и систематических работ в Восточном Закамье, которые проводились Татарским отрядом Нижнекамской археологической экспедиции под руководством А.Х. Халикова и П.Н. Старостина. В состав экспедиции так же входили Е.П. Казаков, М.Г. Косменко, Р.С. Габяшев, Р.Н. Багаутдинова и О.Н. Евтюхова. За это время были проведены широкие разведки, в результате которых было выявлено около ста археологических памятников. Кроме того проводились раскопки ключевых памятников археологии, таких как Деуковская II, Татарско-Азибейская IV, Иманлейская, Уразаевская стоянки. Были открыты срубные и черкаскульские погребения Такталачукского могильника. Открыты Набережно-Челнинский и Подгорно-Байларский могильники, а так же позднесредневековые памятники, такие как Чияликское селище, Иманлейский могильник.

С 1974 г. в регионе регулярно работает Раннеболгарская археологическая экспедиция под руководством Е.П. Казакова. В период с 1974 по 1986 гг. по рр. Кама, Ик, Белая и притокам было обнаружено более сотни памятников археологии. На некоторых памятниках были проведены спасательные раскопки. Наиболее значимым в работе экспедиции стало изучение впервые открытых в Восточном Закамье неолитических могильников: Миннияровского, Меллятамакских III и V, Русско-Шуганского. Широкие работы проводились на памятниках болгарского времени: селища у с. Меллятамак, погребения у с. Байряки-Тамак, Чияликское селище.

В 1981 г. уфимские археологи обследовали некоторые памятники в бассейне р. Ик. Р.С. Габяшевым в 1983-1986 гг. обследовались низовья рр. Шешма и Зай. Археологической экспедицией Удмуртского госуниверситета в период с 1984 по 1986 гг. проводились работы в урочище «Керменчук» и у пос. Дербышки. Отрядом Е.П. Казакова в 1985-1986 гг. в ходе сплошного обследования левых притоков р. Ик было выявлено более 30 новых

памятников. В 1986 г. отрядами Р.С. Габяшева, Е.П. Казакова и В.Н. Маркова при осмотре зоны Нижнекамского водохранилища в низовьях р. Ик было обнаружено несколько новых археологических памятников. В 1989 г. отрядом Первобытной археологической экспедиции Института языка, литературы и искусства им. Г. Ибрагимова под руководством М.Ш. Галимовой проводилось исследование памятников на территории Нижнекамского и Мензелинского районов. Помимо осмотра уже известных были выявлены новые памятники: Уртамакская стоянка, Новомазинское II селище.

В 1990-е гг. археологические исследования в регионе продолжают проводить К.Э. Истомин, Д.Г. Бугров, Р.С. Габяшев, Е.П. Казаков, А.А. Чижевский, Н.Г. Набиуллин, З.С. Рафикова и др. Во второй половине 1990-х гг. в зоне Нижнекамского водохранилища активно работает экспедиция под руководством Н.М. Капленко. Проводится осмотр известных памятников и выявляются новые, некоторые памятники подвергаются раскопкам.

С периодом 2000-х гг. связаны работы множества небольших разведочных экспедиций Института истории АН РТ и Министерства культуры РТ, связанные преимущественно с обследованием проектируемых объектов перспективного строительства.

Охранно-спасательные работы в Нижнекамском районе проводились в 2007 г. экспедицией А.А. Чижевского. В ходе работ была исследована часть Борковской II стоянки, давшей материал эпохи поздней бронзы.

В 2010-2016 гг. археологические обследования в зоне строительства на территории Нижнекамского района проводились К.Э. Истоминым, А.В. Беляевым, А.С. Губиным.

Таким образом, в ходе активного археологического изучения территории Восточного Закамья, проводившегося преимущественно во второй половине XX века, были обследованы основные приречные районы – места, в которых, как правило, сосредоточены археологические памятники. Среди выявленных памятников представлены практически все

археологические эпохи. В частности на территории Нижнекамского района в настоящее время известно более 70 памятников археологии, основная часть которых располагается в пойменных районах и относится к эпохе камня, бронзы, раннего железа, раннего и позднего средневековья.

По имеющимся сведениям, содержащимся в отчетах об археологических обследованиях данного района и литературе, в границах участка обследования и на прилегающей к нему территории выявленные объекты археологического наследия отсутствуют. Ближайшие известные памятники археологии, такие как Красноключинские I и II стоянки располагаются в 9 км к северо-западу, около п. Красный Ключ.

РАЗДЕЛ 3

ОПИСАНИЕ АРХЕОЛОГИЧЕСКОГО ОБСЛЕДОВАНИЯ ЗЕМЕЛЬНОГО УЧАСТКА ПРОЕКТИРУЕМОГО СТРОИТЕЛЬСТВА

3.1. МЕТОДИКА ОБСЛЕДОВАНИЯ

Археологическое обследование земельного участка проводилось в соответствии с методикой проведения археологической разведки. Обследование участка проводилось в пешем порядке с тщательным визуальным осмотром всего участка и прилегающей к нему территории на предмет выявления объектов, обладающих признаками объекта археологического историко-культурного наследия. Проводился осмотр микрорельефа участка, а так же обнажений грунта на территории участка и вблизи него. На всем маршруте обследования участка производилась фотофиксация.

Для выявления наличия или отсутствия культурного слоя древних поселений на наиболее перспективных отрезках обследуемого земельного участка было заложено 2 шурфа размером 1м х 2м. Шурфы вскрывались вручную, разборка отложений в шурфе велась послойно по 10 см до материковой поверхности, с последующей зачисткой. Координаты шурфов определялись с помощью прибора GARMIN GPSMAP 64 (система координат WGS 84). За базовую точку привязки принят северо-восточный угол шурфа. Далее проводилось описание стратиграфии с обязательной фотофиксацией с масштабной рейкой. В виду отсутствия культурного слоя и археологических артефактов в шурфах, фотографировалась только одна из стенок шурфа. Шурфы, после фотофиксации были закопаны и поверхность рекультивирована.

Все места закладки шурфов, а так же точки фотофиксации обследуемого земельного участка, нанесены на схему (Рис.3-6).

3.2. ОБСЛЕДОВАНИЕ ЗЕМЕЛЬНОГО УЧАСТКА ПРОЕКТИРУЕМОГО СТРОИТЕЛЬСТВА

Обследуемый земельный участок проектируемого строительства объекта «Трубопровод речной воды № 1,2. Реконструкция речных водоводов», располагается на территории промышленной зоны г. Нижнекамск, муниципального района Нижнекамский, Республики Татарстан (Рис.1).

Объект обследования представляет собой линейный участок общей протяженностью 1,715 км, ширина полосы отвода равна 31 м, общая площадь составляет 5,35 га.

Участок обследования расположен на северном краю водораздела рр. Кама и Зай. Рельеф в данном месте имеет общий уклон в северном и северо-западном направлении и местами прорезан верховьями оврагов и ручьев, спускающимися в северном направлении, в сторону поймы р. Кама. (Рис.2-6).

В виду того, что водовод проектируется в промышленной зоне г. Нижнекамска, на всем своем протяжении участок обследования проходит по территории подвергавшейся ранее хозяйственному освоению, преимущественно это коридоры существующих трубопроводов, водоводов, кабелей и иных коммуникаций, а так же местами участки асфальтированных дорог. Микрорельеф местности практически на всей площади участка в значительной мере претерпел изменения.

Проектируемый водовод берет свое начало у края автодороги ул. Соболековский тракт в 125 м к северо-западу от кольцевого перекреста дорог ул. Соболековский тракт / ул. 2-я Промышленная (Рис.7-8). От края дороги проектируемый водовод выходит на относительно ровный задернованный участок к северу от ул. Соболековский тракт (Рис.9-10). Примерно через 170 м проектируемая трасса водовода поворачивает на восток.

В восточном направлении водовод проектируется 1340 м. На данном отрезке трасса проходит в общем коридоре коммуникаций (водоводов, кабелей и др.) как подземных так и наземных, неоднократно пересекая

коммуникации, проходящие в поперечном направлении. Водовод проектируется преимущественно по склону водораздела, местами по сильно залесенной местности, выходя на вершину северного края водораздела в районе отметки высоты ПГГС 210м. Далее трасса следует с северной стороны от территории предприятия Нижнекамскнефтехим. На данном участке трасса водовода пересекает верховье овражка, спускающегося в северном направлении к пойме р.Камы и край заболачиваемой низины (Рис. 11-27). *На краю овражка и низины были заложены шурфы №№ 1 и 2.*

Далее трасса проектируемого водовода пересекает асфальтовую дорогу, ведущую к территории ОАО "Таиф-НК", поворачивает на юго-восток и следует в коридоре нескольких ЛЭП и других коммуникаций, по участку поросшему древесно-кустарниковой растительностью 220 м, обходя с востока территорию поликлиники (Рис.28-29). Выйдя на ровный задернованный участок к северному краю ул. 2-я Промышленная, проектируемый водовод достигает конечной точки (Рис.30). Конечная точка проектируемого водовода располагается в 80 м к юго-востоку от здания поликлиники, на расстоянии 30 м к северу от края автодороги.

В соответствии с методическими указаниями Института Археологии РАН, в ходе обследования участка *было заложено два шурфа.*

Координаты шурфа определены с помощью прибора GARMIN GPSMAP 64 (система координат WGS 84). За базовую точку привязки принят северо-восточный угол шурфов.

Шурф № 1 (Рис. 31-33) был заложен на задернованном участке, на западном краю овражка, в точке с координатами N55°37'02,2", E51°55'18,9".

Шурф размерами 1м х 2м, ориентирован длинными сторонами по линии север-юг.

Стратиграфия шурфа следующая, по западной стенке:

1. Слой дерна, мощностью – 2 см.
2. Слой плотной серой супеси, мощностью – 20 см.
3. Материк – коричневая глина, фиксируется с глубины 22 см.

Глубина шурфа – 30 см.

Никаких культурных остатков в шурфе не обнаружено. По завершении работ шурф был рекультивирован.

Шурф № 2 (Рис. 34-36) был заложен на задернованном участке, вблизи северо-восточного края заболоченной низины, на небольшом не затапливаемом возвышении, в точке с координатами N55°37'01,6", E51°55'33,5".

Шурф размерами 1м х 2м, ориентирован длинными сторонами по линии север-юг.

Стратиграфия шурфа следующая, по восточной стенке:

1. Слой дерна, мощностью – 5 см.
2. Слой серой супеси, мощностью – до 30 см.
3. Слой темно-серой супеси с вкраплениями светло-коричневой глины, мощностью – до 20 см.
4. Материк – коричневая глина, фиксируется с глубины 40-55 см.

Глубина шурфа – 65 см.

Никаких культурных остатков в шурфе не обнаружено. По завершении работ шурф был рекультивирован.

Обследованием установлено отсутствие на данном участке признаков культурно-исторических объектов.

ЗАКЛЮЧЕНИЕ

В результате проведенного полевого археологического обследования установлено, что на участке проектирования объекта «Трубопровод речной воды № 1,2. Реконструкция речных водоводов» в г.Нижнекамск, муниципального района Нижнекамский, Республики Татарстан визуально фиксируемых признаков археологических объектов не обнаружено, в процессе закладки шурфов культурный слой и археологический материал не выявлен. Ранее выявленные объекты археологического наследия в зону проведения проектируемых строительных работ не попадают.

Таким образом, объекты культурного наследия, включенные в реестр, выявленных объектов культурного наследия либо объекты, обладающие признаками объекта культурного наследия, на земельном участке, подлежащем воздействию строительных работ по объекту «Трубопровод речной воды № 1,2. Реконструкция речных водоводов» в г.Нижнекамск, муниципального района Нижнекамский, Республики Татарстан отсутствуют и земельный участок может быть использован под строительство.

Ответственный исполнитель,
держатель Открытого листа

Кондратьев С.А.

СПИСОК ИСТОЧНИКОВ И ЛИТЕРАТУРЫ

- Археологические памятники Восточного Закамья. – Казань, 1989
- Беляев А.В.* Отчет об археологических разведках в зоне строительства объектов «Телемеханизация ГРС газопровода Миннибаево-Казань» в Алексеевском, Новошешминском, Нижнекамском районах Республики Татарстан в 2011 году.
- Вараксина Л.И.* Материалы к археологии // Материалы по охране, ремонту и реставрации памятников ТАССР, вып. IV. – Казань, 1930
- Галимова М.Ш.* Отчет о разведках в Нижнекамском и Мензелинском районах Татарской АССР в 1989 г. – Казань, 1989
- Казаков Е.П., Рафикова З.С.* Очерки древней истории Восточного Закамья. – Казань, 1999
- Капленко Н.М.* Отчет об археологической разведке на Нижнекамском водохранилище в пределах Республики Татарстан в сентябре 1996 г. – Набережные Челны, 1996
- Природа Татарии. – Казань, 1947
- Свод памятников археологии Республики Татарстан: в 3т. – Казань, 2007, т. 3
- Фахрутдинов Р.Г.* Исследование Закамских археологических памятников Волжско-Камской Булгарии // Тезисы докладов научной конференции молодых ученых. – Казань, 1967
- Халиков А.Х.* Археологические исследования в ТАССР // Известия КФАН. – Казань, 1962
- Чижевский А.А.* Отчет об археологических работах в Нижнекамском районе Татарстана (раскопки Борковской II стоянки) в 2007 г. – Казань, 2008
- Шокуров А.П.* Материалы к археологической карте нижнего течения р. Белой и среднего течения р. Ик // Древности Башкирии. – М., 1970

СПИСОК ИЛЛЮСТРАЦИЙ

Рис.1. Объект «Трубопровод речной воды № 1,2. Реконструкция речных водоводов» в г.Нижнекамск, муниципального района Нижнекамский, Республики Татарстан. Местоположение на карте Республики Татарстан и ситуационный план.

Рис.2. Объект «Трубопровод речной воды № 1,2. Реконструкция речных водоводов» в г.Нижнекамск, муниципального района Нижнекамский, Республики Татарстан. Ситуационный план отводимого участка, места закладки шурфов.

Рис.3. Объект «Трубопровод речной воды № 1,2. Реконструкция речных водоводов» в г.Нижнекамск, муниципального района Нижнекамский, Республики Татарстан. Схема отводимого участка. Часть 1.

Рис.4. Объект «Трубопровод речной воды № 1,2. Реконструкция речных водоводов» в г.Нижнекамск, муниципального района Нижнекамский, Республики Татарстан. Схема отводимого участка. Часть 2.

Рис.5. Объект «Трубопровод речной воды № 1,2. Реконструкция речных водоводов» в г.Нижнекамск, муниципального района Нижнекамский, Республики Татарстан. Схема отводимого участка. Часть 3.

Рис.6. Объект «Трубопровод речной воды № 1,2. Реконструкция речных водоводов» в г.Нижнекамск, муниципального района Нижнекамский, Республики Татарстан. Схема отводимого участка. Часть 4.

Рис.7. Объект «Трубопровод речной воды № 1,2. Реконструкция речных водоводов» в г.Нижнекамск, муниципального района Нижнекамский, Республики Татарстан. Начальная точка обследования. Вид с ВЮВ.

Рис.8. Объект «Трубопровод речной воды № 1,2. Реконструкция речных водоводов» в г.Нижнекамск, муниципального района Нижнекамский, Республики Татарстан. Переход через ул. Соболековский тракт. Вид с юго-запада.

Рис.9. Объект «Трубопровод речной воды № 1,2. Реконструкция речных водоводов» в г.Нижнекамск, муниципального района Нижнекамский, Республики Татарстан. Переход через ул. Соболековский тракт. Вид с северо-востока.

Рис.10. Объект «Трубопровод речной воды № 1,2. Реконструкция речных водоводов» в г.Нижнекамск, муниципального района Нижнекамский, Республики Татарстан. Вид с юго-запада.

Рис.11. Объект «Трубопровод речной воды № 1,2. Реконструкция речных водоводов» в г.Нижнекамск, муниципального района Нижнекамский, Республики Татарстан. Вид с запада.

Рис.12. Объект «Трубопровод речной воды № 1,2. Реконструкция речных водоводов» в г.Нижнекамск, муниципального района Нижнекамский, Республики Татарстан. Вид с востока.

Рис.13. Объект «Трубопровод речной воды № 1,2. Реконструкция речных водоводов» в г.Нижнекамск, муниципального района Нижнекамский, Республики Татарстан. Вид с запада.

Рис.14. Объект «Трубопровод речной воды № 1,2. Реконструкция речных водоводов» в г.Нижнекамск, муниципального района Нижнекамский, Республики Татарстан. Вид с востока.

Рис.30. Объект «Трубопровод речной воды № 1,2. Реконструкция речных водоводов» в г.Нижнекамск, муниципального района Нижнекамский, Республики Татарстан. Конечная точка обследования. Вид с юго-востока.

Рис.31. Объект «Трубопровод речной воды № 1,2. Реконструкция речных водоводов» в г.Нижнекамск, муниципального района Нижнекамский, Республики Татарстан. Место закладки шурфа №1. Вид с запада.

Рис.32. Объект «Трубопровод речной воды № 1,2. Реконструкция речных водоводов» в г.Нижнекамск, муниципального района Нижнекамский, Республики Татарстан. Западная стенка шурфа №1. Вид с востока.

Рис.33. Объект «Трубопровод речной воды № 1,2. Реконструкция речных водоводов» в г.Нижнекамск, муниципального района Нижнекамский, Республики Татарстан. Рекультивированный шурф №1. Вид с запада.

Рис.34. Объект «Трубопровод речной воды № 1,2. Реконструкция речных водоводов» в г.Нижнекамск, муниципального района Нижнекамский, Республики Татарстан. Место закладки шурфа №2. Вид с ВЮВ.

Рис.35. Объект «Трубопровод речной воды № 1,2. Реконструкция речных водоводов» в г.Нижнекамск, муниципального района Нижнекамский, Республики Татарстан. Восточная стенка шурфа №2. Вид с запада.

Рис.36. Объект «Трубопровод речной воды № 1,2. Реконструкция речных водоводов» в г.Нижнекамск, муниципального района Нижнекамский, Республики Татарстан. Рекультивированный шурф №2. Вид с востока.

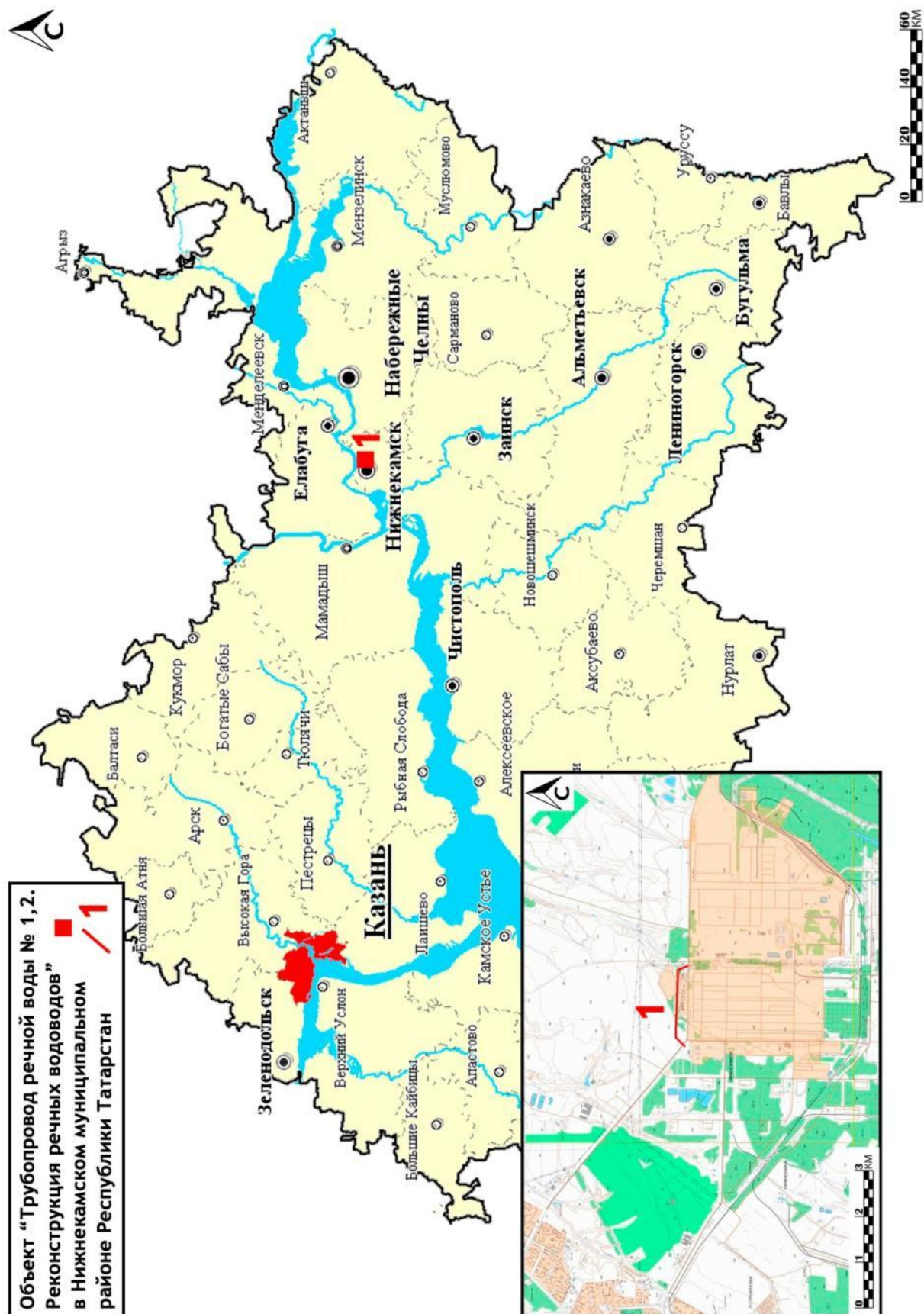


Рис.1. Объект «Трубопровод речной воды № 1,2. Реконструкция речных водоводов» в г.Нижнекамск, муниципального района Нижнекамский, Республики Татарстан. Местоположение на карте Республики Татарстан и ситуационный план.

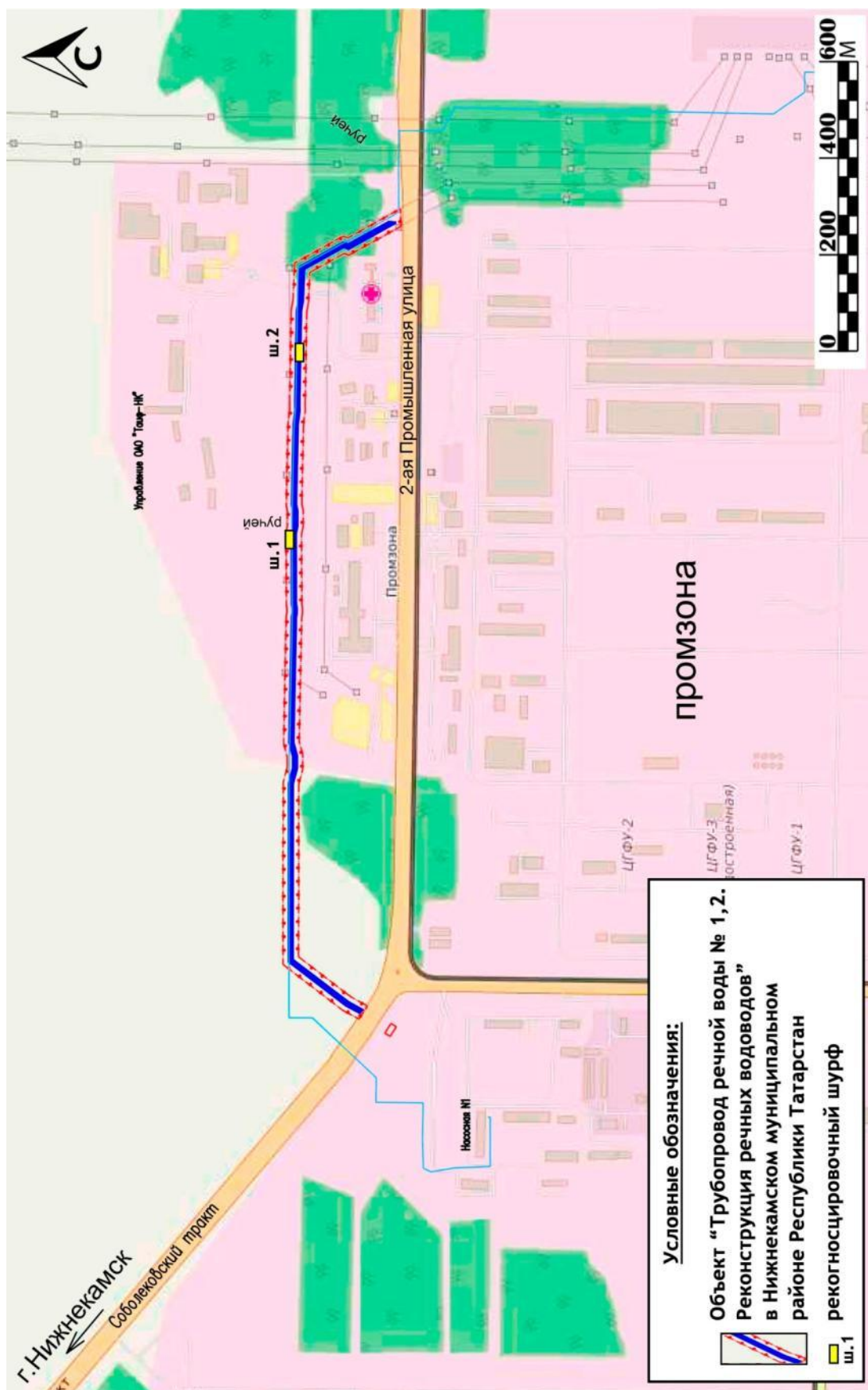


Рис.2. Объект «Трубопровод речной воды № 1,2. Реконструкция речных водоводов» в г.Нижнекамск, муниципального района Нижнекамский, Республики Татарстан. Ситуационный план отводимого участка, места закладки шурфов.

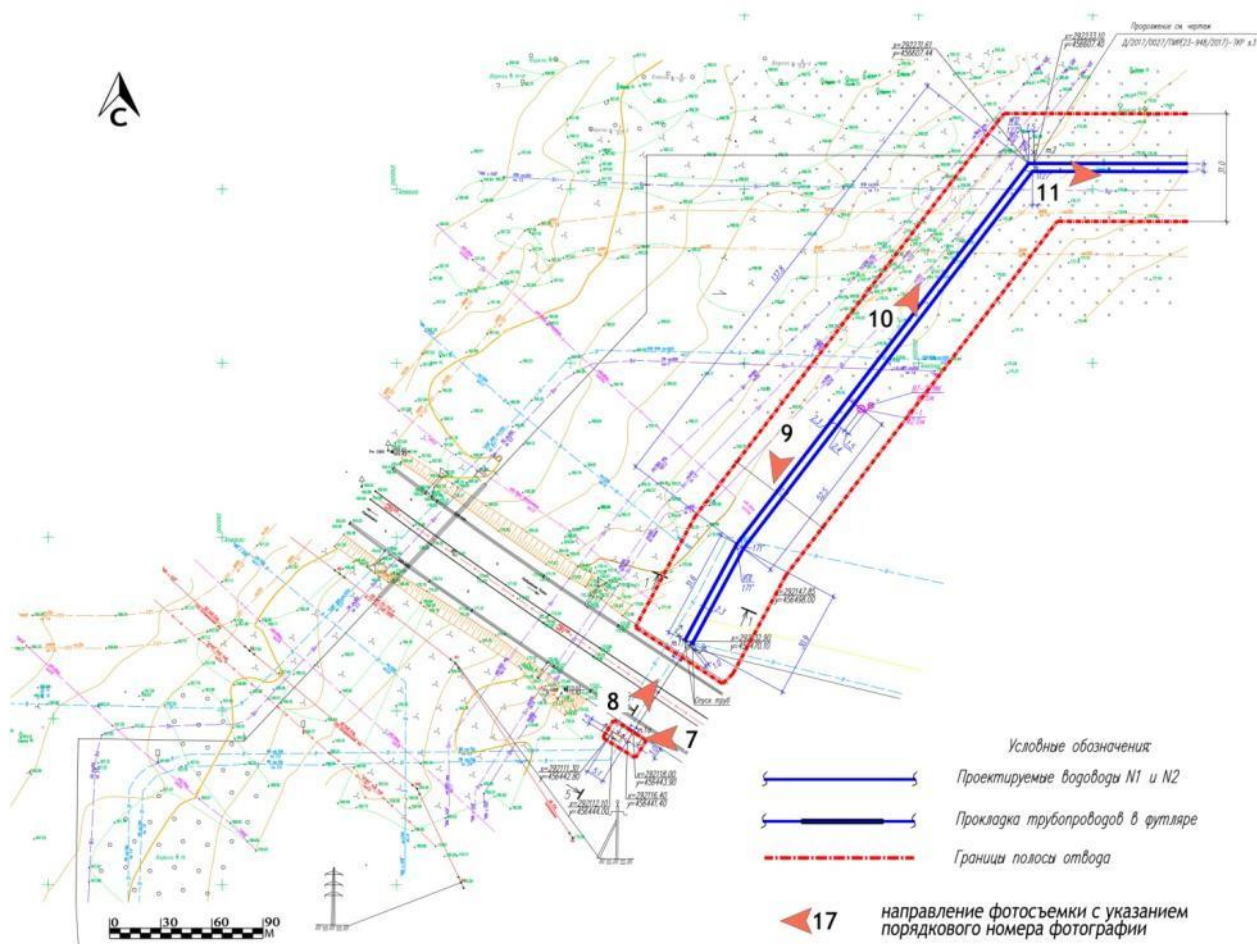


Рис.3. Объект «Трубопровод речной воды № 1,2. Реконструкция речных водоводов» в г.Нижнекамск, муниципального района Нижнекамский, Республики Татарстан. Схема отводимого участка. Часть 1.

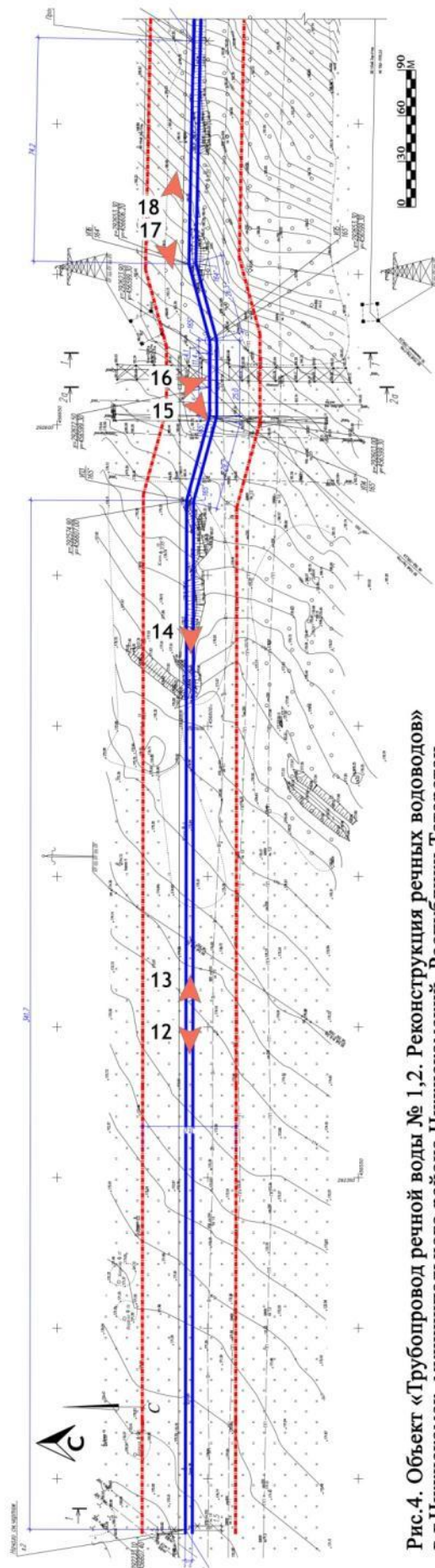


Рис.4. Объект «Трубопровод речной воды № 1,2. Реконструкция речных водоводов» в г.Нижнекамск, муниципального района Нижнекамский, Республики Татарстан. Схема отводного участка. Часть 2.

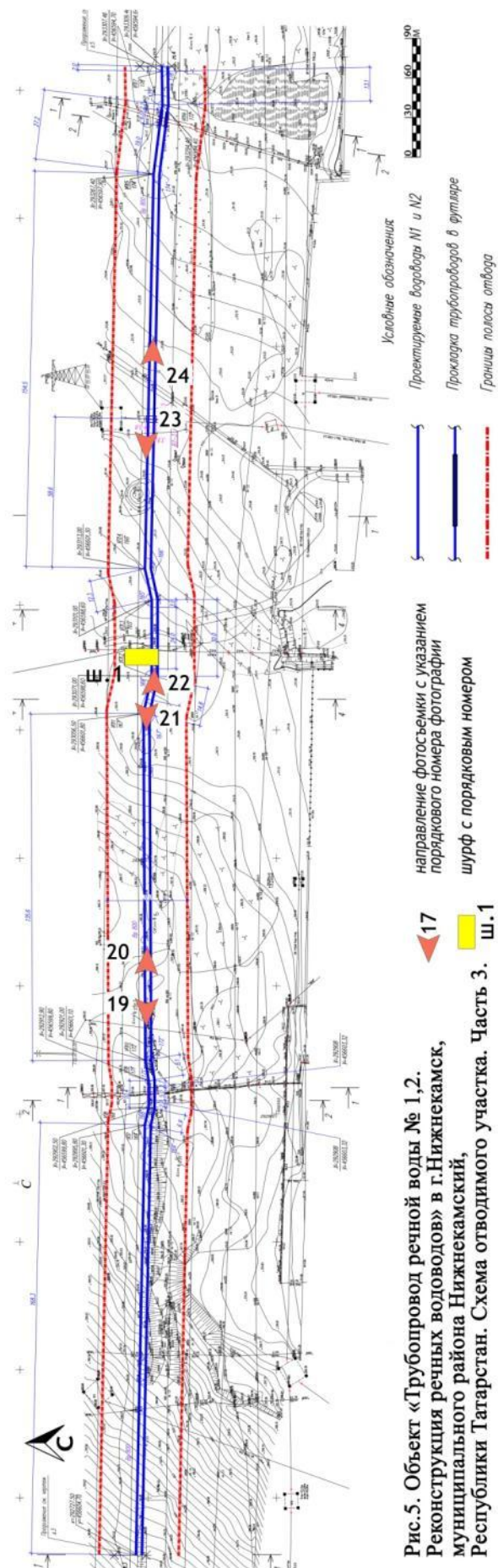


Рис.5. Объект «Трубопровод речной воды № 1,2. Реконструкция речных водоводов» в г.Нижнекамск, муниципального района Нижнекамский, Республики Татарстан. Схема отводного участка. Часть 3.

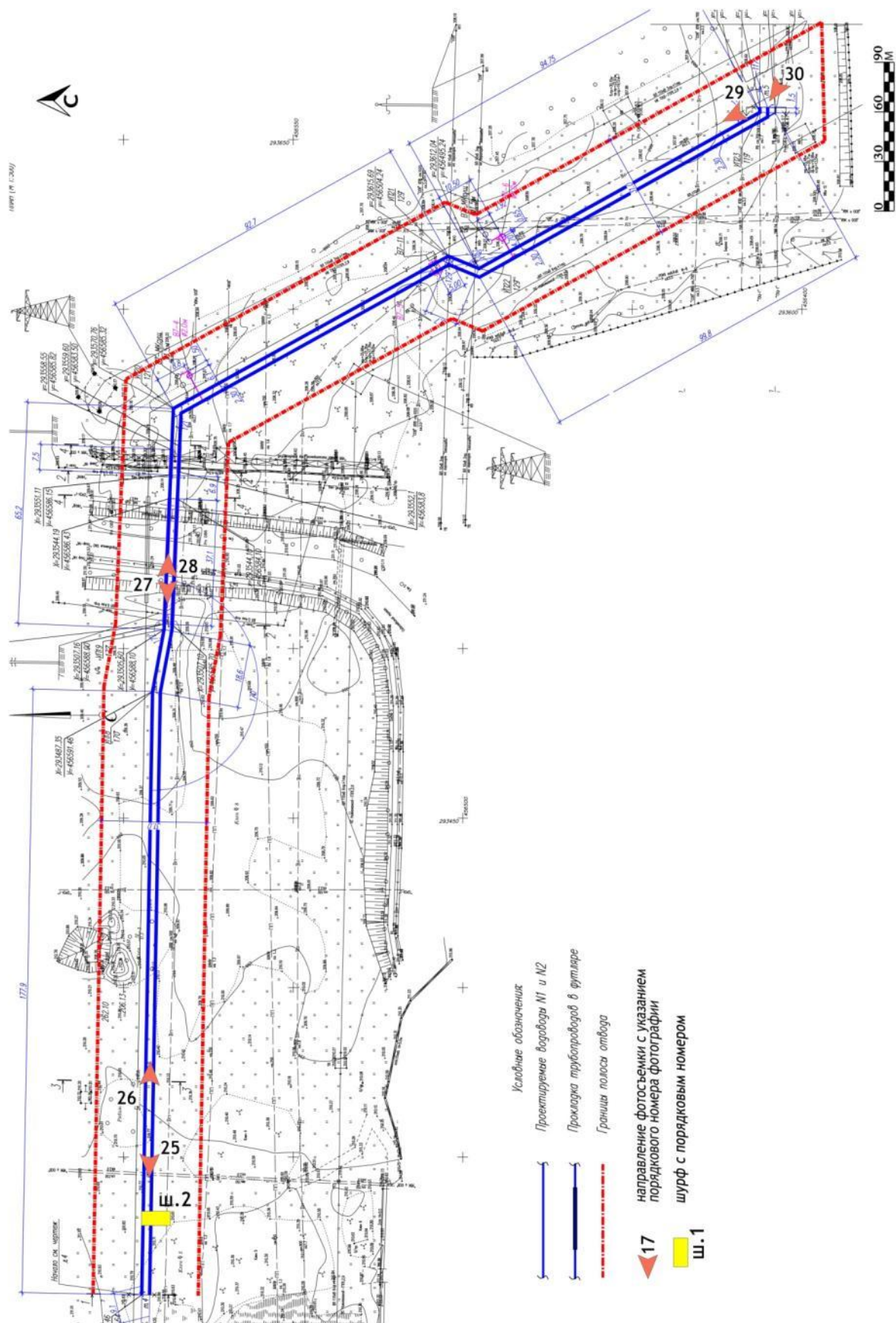


Рис.6. Объект «Трубопровод речной воды № 1,2. Реконструкция речных водоводов» в г.Нижнекамск, муниципального района Нижнекамский, Республики Татарстан. Схема отводимого участка. Часть 4.

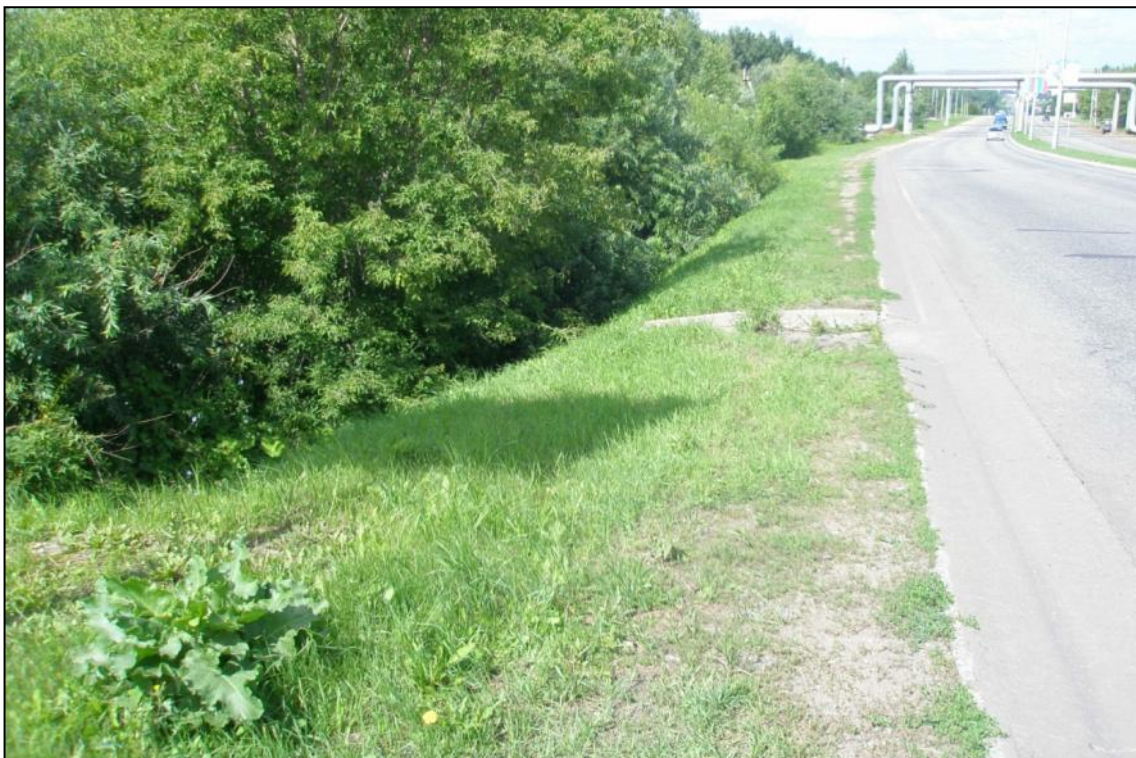


Рис.7. Объект «Трубопровод речной воды № 1,2. Реконструкция речных водоводов» в г.Нижнекамск, муниципального района Нижнекамский, Республики Татарстан. Начальная точка обследования. Вид с ВЮВ.



Рис.8. Объект «Трубопровод речной воды № 1,2. Реконструкция речных водоводов» в г.Нижнекамск, муниципального района Нижнекамский, Республики Татарстан. Переход через ул. Соболековский тракт. Вид с юго-запада.



Рис.9. Объект «Трубопровод речной воды № 1,2. Реконструкция речных водоводов» в г.Нижнекамск, муниципального района Нижнекамский, Республики Татарстан. Переход через ул. Соболековский тракт. Вид с северо-востока.



Рис.10. Объект «Трубопровод речной воды № 1,2. Реконструкция речных водоводов» в г.Нижнекамск, муниципального района Нижнекамский, Республики Татарстан. Вид с юго-запада.



Рис.11. Объект «Трубопровод речной воды № 1,2. Реконструкция речных водоводов» в г.Нижнекамск, муниципального района Нижнекамский, Республики Татарстан. Вид с запада.



Рис.12. Объект «Трубопровод речной воды № 1,2. Реконструкция речных водоводов» в г.Нижнекамск, муниципального района Нижнекамский, Республики Татарстан. Вид с востока.



Рис.13. Объект «Трубопровод речной воды № 1,2. Реконструкция речных водоводов» в г.Нижнекамск, муниципального района Нижнекамский, Республики Татарстан. Вид с запада.



Рис.14. Объект «Трубопровод речной воды № 1,2. Реконструкция речных водоводов» в г.Нижнекамск, муниципального района Нижнекамский, Республики Татарстан. Вид с востока.



Рис.15. Объект «Трубопровод речной воды № 1,2. Реконструкция речных водоводов» в г.Нижнекамск, муниципального района Нижнекамский, Республики Татарстан. Пересечение коммуникаций. Вид с ВСВ.



Рис.16. Объект «Трубопровод речной воды № 1,2. Реконструкция речных водоводов» в г.Нижнекамск, муниципального района Нижнекамский, Республики Татарстан. Пересечение коммуникаций. Вид с ЗСЗ.



Рис.17. Объект «Трубопровод речной воды № 1,2. Реконструкция речных водоводов» в г.Нижнекамск, муниципального района Нижнекамский, Республики Татарстан. Вид с востока.



Рис.18. Объект «Трубопровод речной воды № 1,2. Реконструкция речных водоводов» в г.Нижнекамск, муниципального района Нижнекамский, Республики Татарстан. Вид с запада.



Рис.19. Объект «Трубопровод речной воды № 1,2. Реконструкция речных водоводов» в г.Нижнекамск, муниципального района Нижнекамский, Республики Татарстан. Вид с востока.



Рис.20. Объект «Трубопровод речной воды № 1,2. Реконструкция речных водоводов» в г.Нижнекамск, муниципального района Нижнекамский, Республики Татарстан. Вид с запада.



Рис.21. Объект «Трубопровод речной воды № 1,2. Реконструкция речных водоводов» в г.Нижнекамск, муниципального района Нижнекамский, Республики Татарстан. Вид с востока.



Рис.22. Объект «Трубопровод речной воды № 1,2. Реконструкция речных водоводов» в г.Нижнекамск, муниципального района Нижнекамский, Республики Татарстан. Вид с запада.



Рис.23. Объект «Трубопровод речной воды № 1,2. Реконструкция речных водоводов» в г.Нижнекамск, муниципального района Нижнекамский, Республики Татарстан. Вид с востока.



Рис.24. Объект «Трубопровод речной воды № 1,2. Реконструкция речных водоводов» в г.Нижнекамск, муниципального района Нижнекамский, Республики Татарстан. Вид с запада.



Рис.25. Объект «Трубопровод речной воды № 1,2. Реконструкция речных водоводов» в г.Нижнекамск, муниципального района Нижнекамский, Республики Татарстан. Вид с востока.



Рис.26. Объект «Трубопровод речной воды № 1,2. Реконструкция речных водоводов» в г.Нижнекамск, муниципального района Нижнекамский, Республики Татарстан. Вид с запада.



Рис.27. Объект «Трубопровод речной воды № 1,2. Реконструкция речных водоводов» в г.Нижнекамск, муниципального района Нижнекамский, Республики Татарстан. Вид с востока.



Рис.28. Объект «Трубопровод речной воды № 1,2. Реконструкция речных водоводов» в г.Нижнекамск, муниципального района Нижнекамский, Республики Татарстан. Переход через а/д к управлению ОАО «Таиф-НК». Вид с запада.



Рис.29. Объект «Трубопровод речной воды № 1,2. Реконструкция речных водоводов» в г.Нижнекамск, муниципального района Нижнекамский, Республики Татарстан. Вид с юго-востока.



Рис.30. Объект «Трубопровод речной воды № 1,2. Реконструкция речных водоводов» в г.Нижнекамск, муниципального района Нижнекамский, Республики Татарстан. Конечная точка обследования. Вид с юго-востока.



Рис.31. Объект «Трубопровод речной воды № 1,2. Реконструкция речных водоводов» в г.Нижнекамск, муниципального района Нижнекамский, Республики Татарстан. Место закладки шурфа №1. Вид с запада.



Рис.32. Объект «Трубопровод речной воды № 1,2. Реконструкция речных водоводов» в г.Нижнекамск, муниципального района Нижнекамский, Республики Татарстан. Западная стенка шурфа №1. Вид с востока.



Рис.33. Объект «Трубопровод речной воды № 1,2. Реконструкция речных водоводов» в г.Нижнекамск, муниципального района Нижнекамский, Республики Татарстан. Рекультивированный шурф №1. Вид с запада.



Рис.34. Объект «Трубопровод речной воды № 1,2. Реконструкция речных водоводов» в г.Нижнекамск, муниципального района Нижнекамский, Республики Татарстан. Место закладки шурфа №2. Вид с ВЮВ.



Рис.35. Объект «Трубопровод речной воды № 1,2. Реконструкция речных водоводов» в г.Нижнекамск, муниципального района Нижнекамский, Республики Татарстан. Восточная стенка шурфа №2. Вид с запада.



Рис.36. Объект «Трубопровод речной воды № 1,2. Реконструкция речных водоводов» в г.Нижнекамск, муниципального района Нижнекамский, Республики Татарстан. Рекультивированный шурф №2. Вид с востока.



Министерство культуры Российской Федерации

ОТКРЫТЫЙ ЛИСТ

№ 1390

Настоящий открытый лист выдан:

Кондратьеву Семену Александровичу

паспорт 3605 № 426474

(серия номер паспорта)

на право проведения археологических полевых работ
*в зоне реконструкции речных водоводов трубопровода речной воды №1,2, строительства
трубопровода исходной (речной) воды №4 в Нижнекамском районе Республики Татарстан.*

На основании открытого листа

Кондратьев Семен Александрович

(Ф.И.О)

имеет право производить следующие археологические полевые работы:
*археологические разведки с осуществлением локальных земляных работ на указанной территории в
целях выявления объектов археологического наследия, уточнения сведений о них и планирования
мероприятий по обеспечению их сохранности.*

Передоверие права на проведение археологических полевых работ по данному
открытому листу другому лицу запрещается.

Срок действия открытого листа: с *31 июля 2017 г.* по *31 декабря 2017 г.*

Дата принятия решения о предоставлении открытого листа: *31 июля 2017 г.*

Заместитель Министра

(должность)

О.В. Рыжков
(подпись)



О.В. Рыжков
(Ф.И.О)

Дата *31 июля 2017 г.*

М.П.

012531